

Thema-analyse

Een leven lang leren: Stand van zaken

Voor Nederland en Europa is *een leven lang blijven* leren een speerpunt. Met de toenemende globalisering, robotisering en technologische ontwikkelingen veranderen de eisen die aan werkenden worden gesteld. Scholing vormt een antwoord hierop. In Nederland nemen jaarlijks ruim 1,5 miljoen volwassenen deel aan scholing. In deze factsheet wordt vanuit verschillende belangrijke bronnen de stand van zaken rondom het leven lang leren in Nederland getoond. Meer weten over deze bronnen? Zie de [Wegwijzer door Leven lang leren](#) (LLL).

Internationaal scoort Nederland qua deelname aan scholing ruim bovengemiddeld. Er zijn grote verschillen tussen leeftijdsgroepen, en hoog- en laagopgeleiden. Opleidingen worden vooral gevolgd om het huidige werk beter te kunnen doen en/of voor betere carrièrevooruitzichten.

Platform Beleidsinformatie
September 2015

Samenstelling:
OCW/Kennis/Prognoses, scenario's
en beleidsstatistieken (PSB)
Centraal Bureau voor de Statistiek
(CBS)

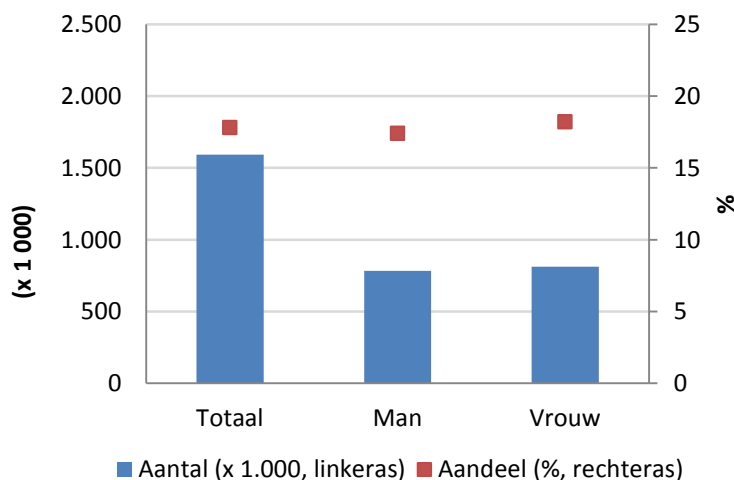
kennis@minocw.nl

Nederland scoort ruim boven EU-gemiddelde

In Nederland nemen ruim 1,5 miljoen volwassenen deel aan scholing (figuur 1). Dit is ruim 17% van de Nederlandse bevolking tussen de 25 en 65 jaar. Deelnemers zijn volwassenen (25-65 jaar) die aangeven in de 4 weken voorafgaand aan de enquête te hebben deelgenomen aan een opleiding of cursus. Nederland scoort al jarenlang ruim boven het gemiddelde in de Europese Unie (figuur 2). Binnen de EU is veel aandacht voor een LLL als onderdeel van het EU2020 programma "Education and Training". We zoomen in het vervolg van deze factsheet in op de stand van zaken rond een LLL in Nederland.

Figuur 1. Deelname aan Leven lang leren in Nederland (x 1.000)

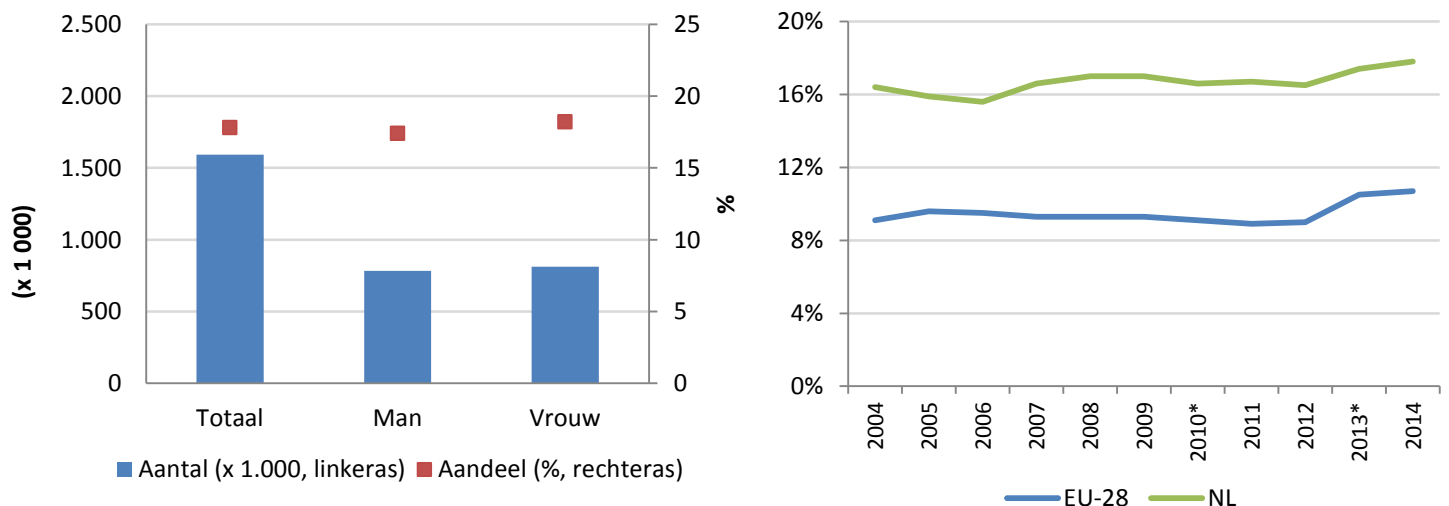
In afgelopen 4 weken (2014), bekostigd en niet-Bekostigd (25-65 jaar)



Bron: EBB

Figuur 2. Deelname aan Leven lang leren in EU

In afgelopen 4 weken (2014), bekostigd en niet-Bekostigd (25-65 jaar)



Bron: Eurostat

* Meetmethodebreuk t.o.v. voorgaande jaren

Hoogopgeleiden nemen vaker deel aan LLL

Hoogopgeleiden (hbo/wo) nemen vaker deel aan LLL (figuur 3). De noodzaak van deelname aan LLL is groter naarmate het werk kennisintensiever, complexer en minder routinematig is en wanneer men meer met (technologische) innovaties/vernieuwingen te maken heeft. Hoogopgeleiden worden sneller gehinderd door veroudering van kennis. De kennisintensivering van het werk en het hogere tempo van vernieuwingen, zou een grotere noodzaak tot deelname aan LLL inhouden. Deze ontwikkeling zien we niet terug in de deelnamecijfers.

Werkzame personen en werklozen namen relatief evenveel deel, maar sinds 2009 is de deelname onder werklozen aan het dalen. Mensen die niet actief zijn, nemen relatief minder deel aan LLL.

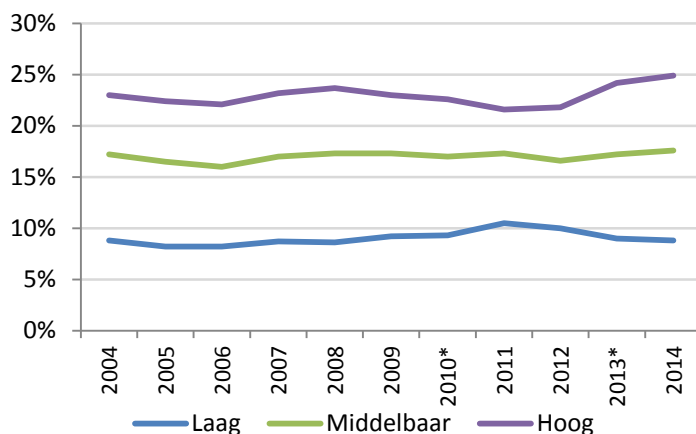
Uit figuur 4 blijkt dat oudere volwassenen minder vaak deelnemen aan LLL dan jongere volwassenen, zowel binnen het bekostigd als niet-bekostigd onderwijs.

Bekostigd en niet-bekostigd leren

80% van de deelnemers volgt scholing aan een instelling die niet wordt bekostigd door de overheid. Dit zijn bijvoorbeeld korte opleidingen/cursussen en bedrijfsopleidingen. 20% van de deelnemers volgt scholing die wel door de overheid wordt bekostigd (zie box 1). Dit zijn bijvoorbeeld bekostigde deeltijdopleidingen aan reguliere hoger onderwijsinstellingen. Bij de leeftijdsgroep 25-29 jaar is dit vaak nog initieel onderwijs.

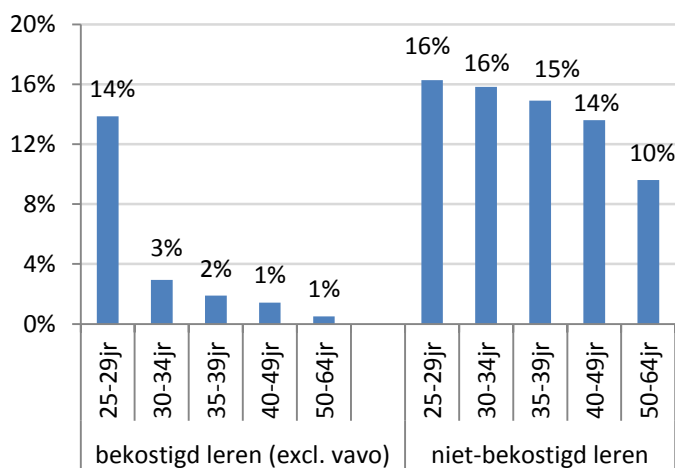
Omdat het overgrote deel van de volwassenen deelneemt aan het niet-bekostigd LLL, zoomen we in deze factsheet verder in op het niet-bekostigd LLL.

Figuur 3. Deelname aan Leven Lang Leren in Nederland, naar hoogst behaald onderwijsniveau
In afgelopen 4 weken (2014), bekostigd en niet-bekostigd



Bron: EBB

Figuur 4. Deelname aan leven lang leren in Nederland
In afgelopen 4 weken (2012)



Bron: EBB/BRON

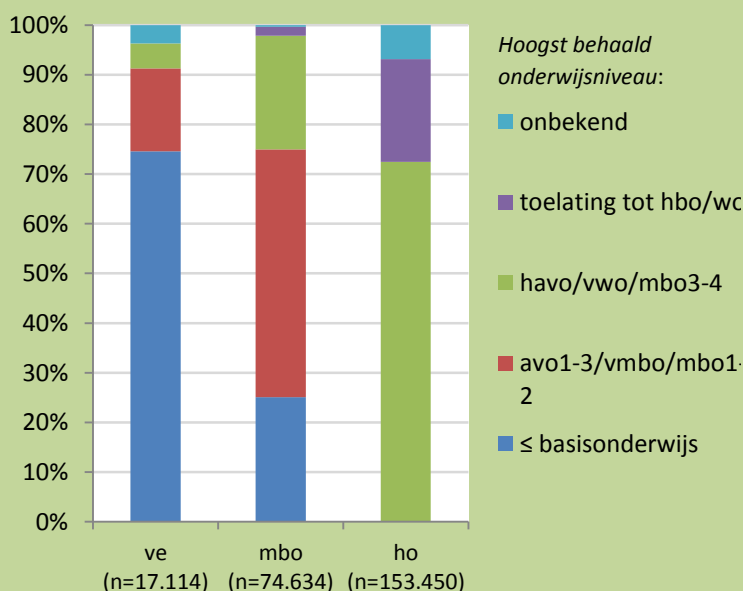
Box 1. Bekostigd leren

Deelnemers relatief vaak laag opgeleid

In het bekostigd LLL volgen de meeste deelnemers (ruim 60%) een opleiding op hoger onderwijsniveau, net als in het niet-bekostigd LLL (opleidingen > 6 maanden). Wel nemen relatief meer laagopgeleide volwassenen deel dan in het niet-bekostigde LLL. Een kwart van de deelnemers aan volwasseneneducatie (ve) heeft het basisonderwijs niet voltooid en de helft heeft alleen basisonderwijs (figuur 5). Onder de deelnemers aan het bekostigd mbo is ook een kwart die basisonderwijs of lager heeft. Deelnemers aan het bekostigd hoger onderwijs hebben voor het merendeel (zo'n 70%) een mbo-4- of havo- of vwo-vooropleiding.

Deelnemers aan het bekostigd LLL nemen vaak deel vanuit werk. Deelnemers aan het mbo-bbl en aan de deeltijdopleidingen van het hbo en wo hebben voorafgaand aan hun huidige opleiding vaker werk gehad dan de deelnemers aan de voltijd hbo- en wo-opleidingen.

Figuur 5. Deelname bekostigd onderwijs naar hoogst behaald onderwijsniveau (2012)



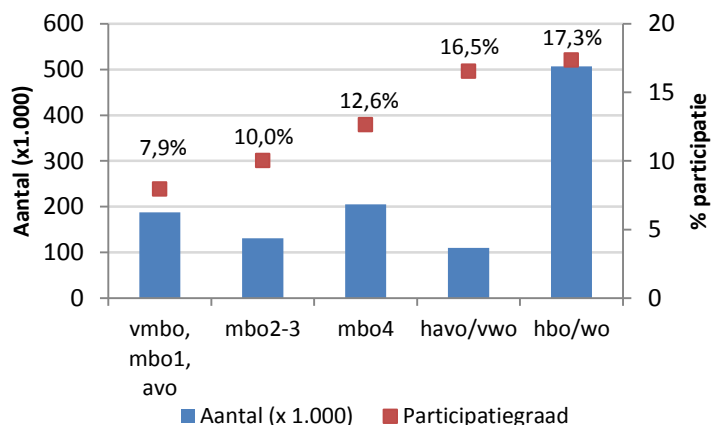
Bron: DUO; BRON

Vooral hoogopgeleiden

Hoe hoger het niveau van de vooropleiding, hoe vaker wordt deelgenomen aan niet-bekostigd LLL (figuur 6).

Het verschil loopt van een participatiegraad van 7,9% voor volwassenen met een vmbo, mbo-1 of avo-vooropleiding tot 17,3% voor de hbo- en wo'ers in 2012.

Figuur 6. Deelname en participatiegraad niet-bekostigd onderwijs naar vooropleiding (2012)



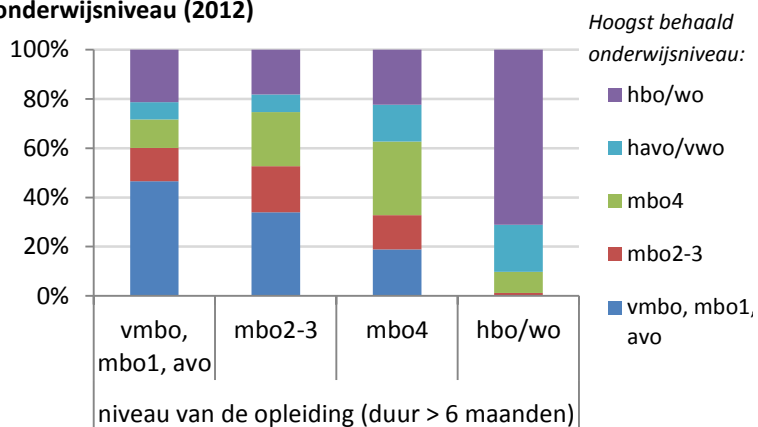
Bron: EBB

Opleiding vaak op ho-niveau

De meeste opleidingen in het niet-bekostigd LLL worden gevolgd op hoger onderwijsniveau (volgens deelnemer zelf), net als in het bekostigd LLL (box 1).

De deelname van laagopgeleiden leidt vaak tot een verhoging van het onderwijsniveau. Van degenen die nog geen startkwalificatie hebben behaald en deelnemen aan een niet-bekostigde opleiding (de eerste kolom in figuur 7), volgt bijna 60% een opleiding op tenminste het niveau van een startkwalificatie (mbo-2 of hoger).

Figuur 7. Niveau van niet-bekostigde opleiding naar hoogst behaald onderwijsniveau (2012)

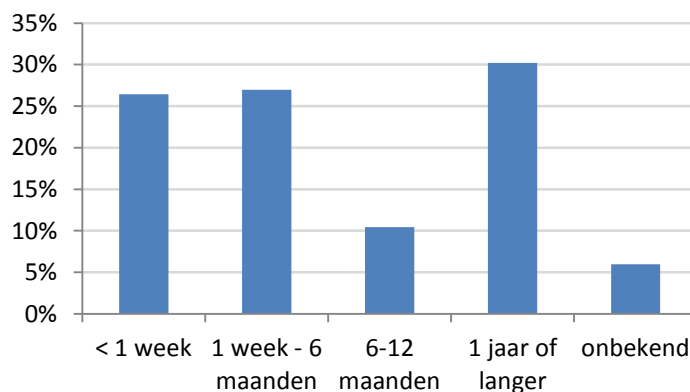


Bron: EBB

Duur van de opleiding

De niet-bekostigde opleidingen zijn meestal van kortere duur (figuur 8). Er worden opleidingen/cursussen van minder dan een week gevolgd, maar ook vaak opleidingen tot 6 maanden en opleidingen van langer dan 1 jaar. De duur van een opleiding zegt echter weinig over de intensiteit (het aantal lesdagen, lessen, of studie-uren).

Figuur 8. Duur van niet-bekostigde opleidingen (2012)



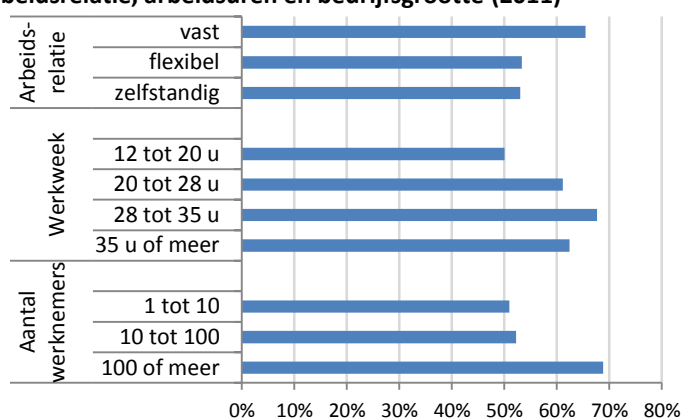
Bron: EBB

Werkenden met vast contract volgen vaakst opleiding

Opleidingen (duur < 6 maanden) worden vooral door werknemers met een vast dienstverband gevolgd (figuur 9). Het gaat bijvoorbeeld om een training feedback geven, een congres over speciaal onderwijs of een cursus wondverzorging.

Voornamelijk werkenden bij grote bedrijven volgden een korte opleiding. Ook de bedrijfstak waarin mensen werken is bepalend voor het volgen van een opleiding. Zo lag het deelnamepercentage in de financiële dienstverlening (84%) aanzienlijk hoger dan in de landbouw, bosbouw en visserij (32%)

Figuur 9. Deelname opleidingen (< 6 maanden) naar type arbeidsrelatie, arbeidsuren en bedrijfsgrootte (2011)



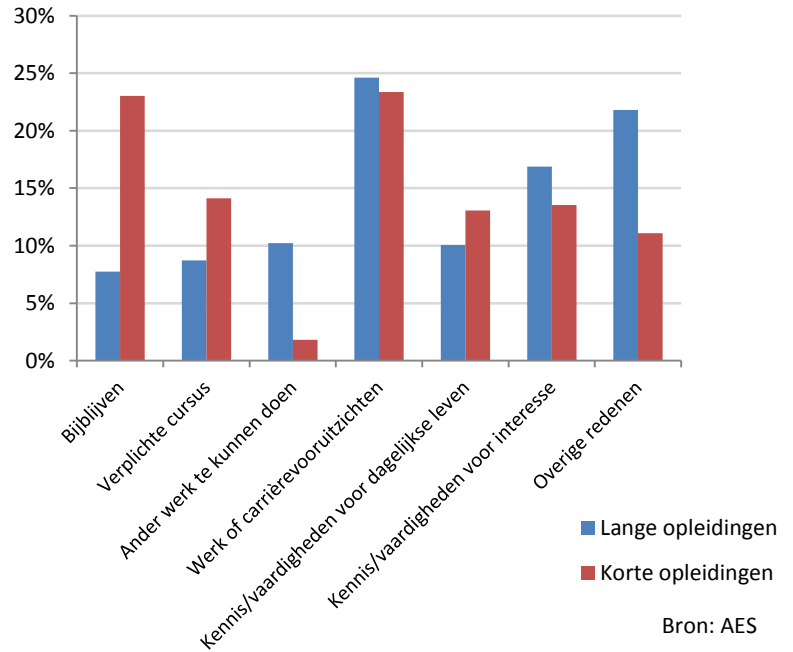
Bron: AES

Opleiding vooral om het huidige werk beter te doen en/of betere carrièrevooruitzichten

Opleidingen blijken vooral te worden gedaan om het functioneren in de huidige baan te verbeteren. Werkenden geven als belangrijkste reden aan om deel te nemen (bij zowel een lange (> 6 maanden) als korte opleiding (< 6 maanden)): om het werk beter te doen en/of de carrièrevooruitzichten te verbeteren (25-23%). Daarnaast worden kortere opleidingen vaak gevolgd om bij te blijven, terwijl dit slechts door 8% van de werkenden als reden voor het volgen van een lange opleiding werd genoemd.

'Om ander werk te kunnen doen' (een indicator van duurzame inzetbaarheid) wordt zelden als reden genoemd bij korte opleidingen. Voor langere opleidingen is dit voor 10% van de werkenden de belangrijkste reden voor deelname.

Figuur 10. Belangrijkste redenen voor werkenden voor het volgen van een opleiding (2011)

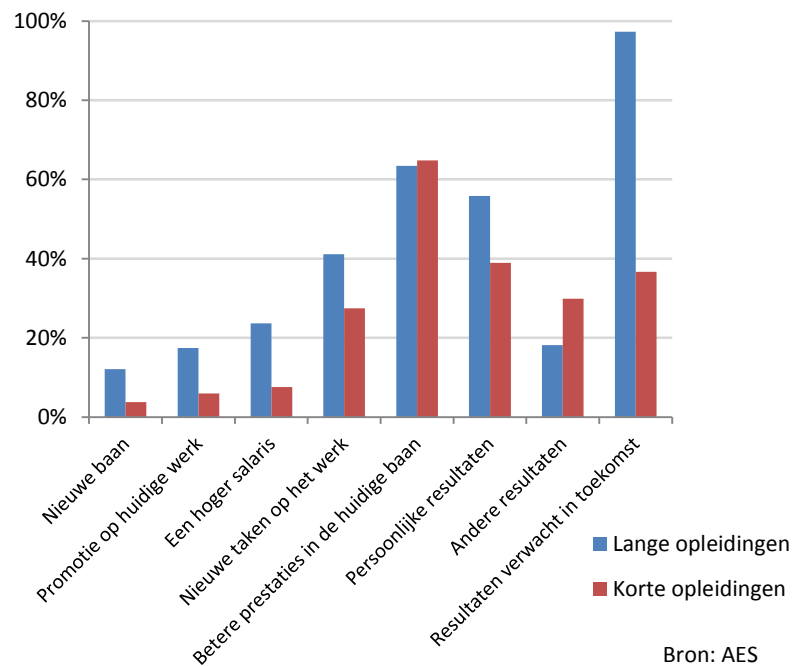


Lange opleiding leidt vaker tot nieuwe baan, promotie of hoger salaris

Werkenden die deelnemen aan een lange opleiding geven ruim 3 keer zo vaak aan dat ze een nieuwe baan kregen, promotie maakte of een hoger salaris ontvingen, vergeleken met deelnemers aan een korte opleiding (figuur 11). Betere prestaties in de huidige baan werd met ruim 60% even vaak genoemd door deelnemers aan lange als aan korte opleidingen.

De verwachtingen van de opleidingen voor de toekomst zijn aanzienlijk hoger bij het volgen van een lange opleiding. Dit is te verwachten gezien het verschil in tijdinvestering.

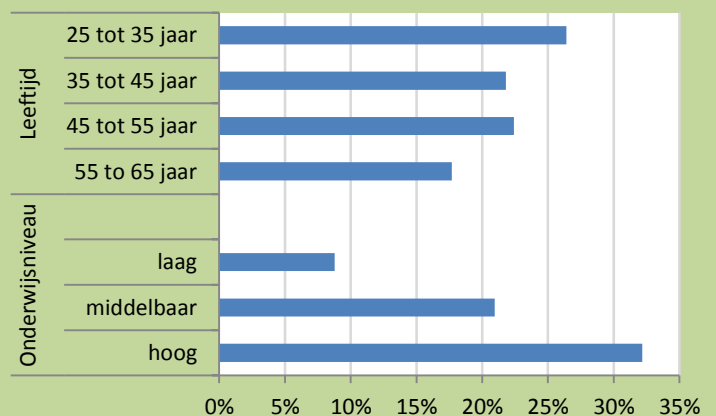
Figuur 11. Veranderingen na het volgen opleiding (2011)



Box 2. Informeel leren

Naast het formeel deelnemen aan scholing, gaf in 2011 ruim 1 op de 5 volwassenen aan informeel te leren voor het huidige of toekomstige werk. Werkgerelateerd informeel leren is het doelbewust zelf iets leren voor de huidige of toekomstige baan, zoals het vragen van een collega om meer inzicht te krijgen in de werking van een computerprogramma of het nakijken van een handeling op internet. Dit wordt niet geïnstitutionaliseerd of georganiseerd. Jongere volwassenen en hoger opgeleiden rapporteren relatief vaak dat ze informeel leren (figuur 12).

Figuur 12. Informeel leren naar leeftijd en onderwijsniveau (2011)



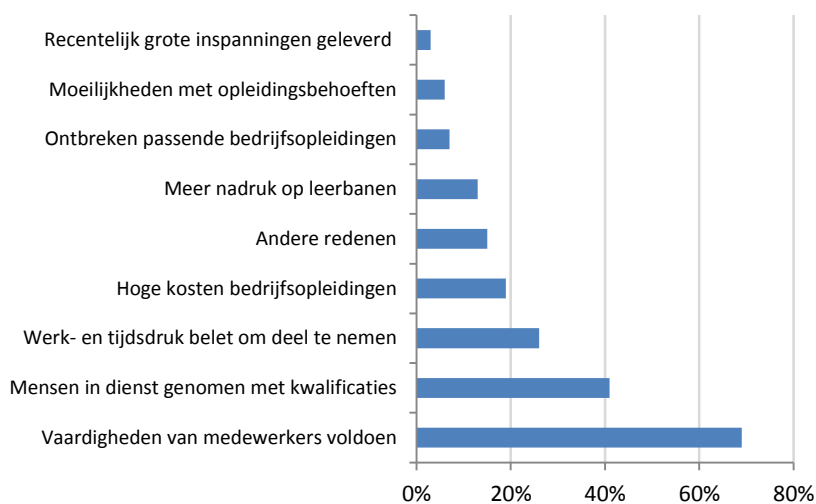
Bedrijven: ruim driekwart leidt werknemers op

Meer dan drie kwart van de bedrijven verzorgde in 2010 voor hun werknemers een vorm van bedrijfsopleidingen, voornamelijk in de vorm van cursussen. Hoe kleiner het bedrijf, hoe kleiner het percentage dat enige vorm van bedrijfsopleidingen aanbiedt.

Bij bijna een kwart van alle bedrijven hebben werknemers geen bedrijfsopleidingen gevolgd in 2010. Dit zijn voornamelijk kleine bedrijven met minder dan 100 werknemers. De meest genoemde reden (figuur 13) waarom geen bedrijfsopleidingen worden georganiseerd, is dat de bestaande vaardigheden in het bedrijf voldeden aan de behoefte (35%).

Bij bijna de helft van de bedrijven worden de meeste cursussen besteed aan het verwerken of verbeteren van technische, praktische en beroepsgerichte vaardigheden. Het opdoen van deze vaardigheden is waarschijnlijk rendabel voor het bedrijf waar men werkzaam is.

Figuur 13. Redenen waarom bedrijven geen opleidingen aanbieden (2010)



Bron: CVTS

Wegwijzer door Leven lang leren (LLL)

Wat is leven lang leren?

Onder leven lang leren vallen alle opleidingen en cursussen die personen van 25 tot 65 jaar volgen of recent (afgelopen 4 weken) gevolgd hebben. Het overgrote deel van het leven lang leren wordt niet bekostigd door de overheid (80%). Het overige deel (20%) wordt wel bekostigd.

Naast dit formele leren door middel van een opleiding vergaart men ook kennis door niet-formeel leren en informeel leren (box 2). Niet-formeel leren is het doelbewust en systematisch leren in institutioneel verband, anders dan een onderwijsinstituut, bijvoorbeeld via een bedrijfscursus of een workshop. Informeel leren is nog minder geformaliseerd. Hieronder wordt alles verstaan wat iemand leert zonder dat hiervoor speciaal iets wordt geregeld of georganiseerd. Dit kan zowel tijdens werktijd als daarbuiten, maar vindt wel doelbewust plaats.

Hoe meten we leven lang leren?

Er zijn verschillende bronnen die gebruikt worden om LLL in kaart te brengen. In deze factsheet maken we onderscheid tussen het bekostigd leven lang leren en het niet-bekostigd leven lang leren. Informatie over deelname aan het bekostigd leven lang leren hebben we vanuit het Basisregister Onderwijs ofwel BRON.

- [Basisregister Onderwijs \(BRON\)](#)
BRON bevat in- en uitschrijvingsgegevens, examen- en diplomagegevens van bekostigde instellingen in het voortgezet onderwijs en de sector beroeps- en volwasseneneducatie. Gekoppeld aan het onderwijsnummer of persoonsgebonden nummer leveren de instellingen deze gegevens elektronisch aan bij DUO.

Over het niet-bekostigd leven lang leren is informatie beschikbaar vanuit verschillende enquêtes:

- [Enquête beroepsbevolking \(EBB\) – Deelname in de afgelopen 4 weken](#)
De Europese Unie monitort een leven lang leren aan de hand van de Europese indicator Leven lang leren. Deze jaarlijkse indicator wordt voor Nederland bepaald op basis de EBB. In deze enquête wordt het percentage 25- tot 65-jarigen dat deelneemt aan een formele en niet-formele leeractiviteit in de 4 weken voorafgaand aan de enquête gemeten.
- [Adult Education Survey \(AES\) – Deelname in het afgelopen jaar](#)
De AES wordt eens in de 5 jaar uitgevoerd om een breder en gedetailleerder beeld te krijgen over deelname van volwassenen (25 tot 65 jaar) aan een breed scala opleidingen: van lange, reguliere universitaire opleidingen tot niet-reguliere, eendaagse workshops. De referentieperiode in de AES (12 maanden) verschilt met de EBB (4 weken), waardoor de resultaten uit AES en EBB over deelname aan lange en korte opleidingen verschillen. Naast het formele en niet-formeel leren door middel van een opleiding, worden respondenten ook bevraagd over informeel leren (zie box 2).
- [Bedrijfsopleidingen \(CVTS\)](#)
Het onderzoek Bedrijfsopleidingen verschaft inzicht in de opleidingsactiviteiten van bedrijven. Het onderzoek wordt eens in de 5 jaar uitgevoerd. De belangrijkste onderwerpen zijn de participatie aan, de intensiteit van en uitgaven aan cursussen. Daarnaast bevraagt het onderzoek de bedrijven naar het opleidingsbeleid en de kwaliteitsborging van gegeven cursussen.